

Produktbereich

Produktgruppe

1.02 Sicherheit und Ordnung

	1.02.01	Sicherheit und Ordnung
	1.02.11	Personenstandswesen
	1.02.13	Statistik
	1.02.14	Wahlen
	1.02.15	Gefahrenabwehr und -vorbeugung
	1.02.16	Katastrophenschutz
	1.02.17	Rettungsdienst

Haushaltsplan 2017/2018

1.02 Sicherheit und Ordnung



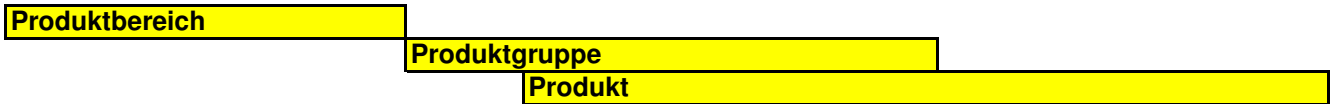
verantwortlich:

Sascha Seuthe

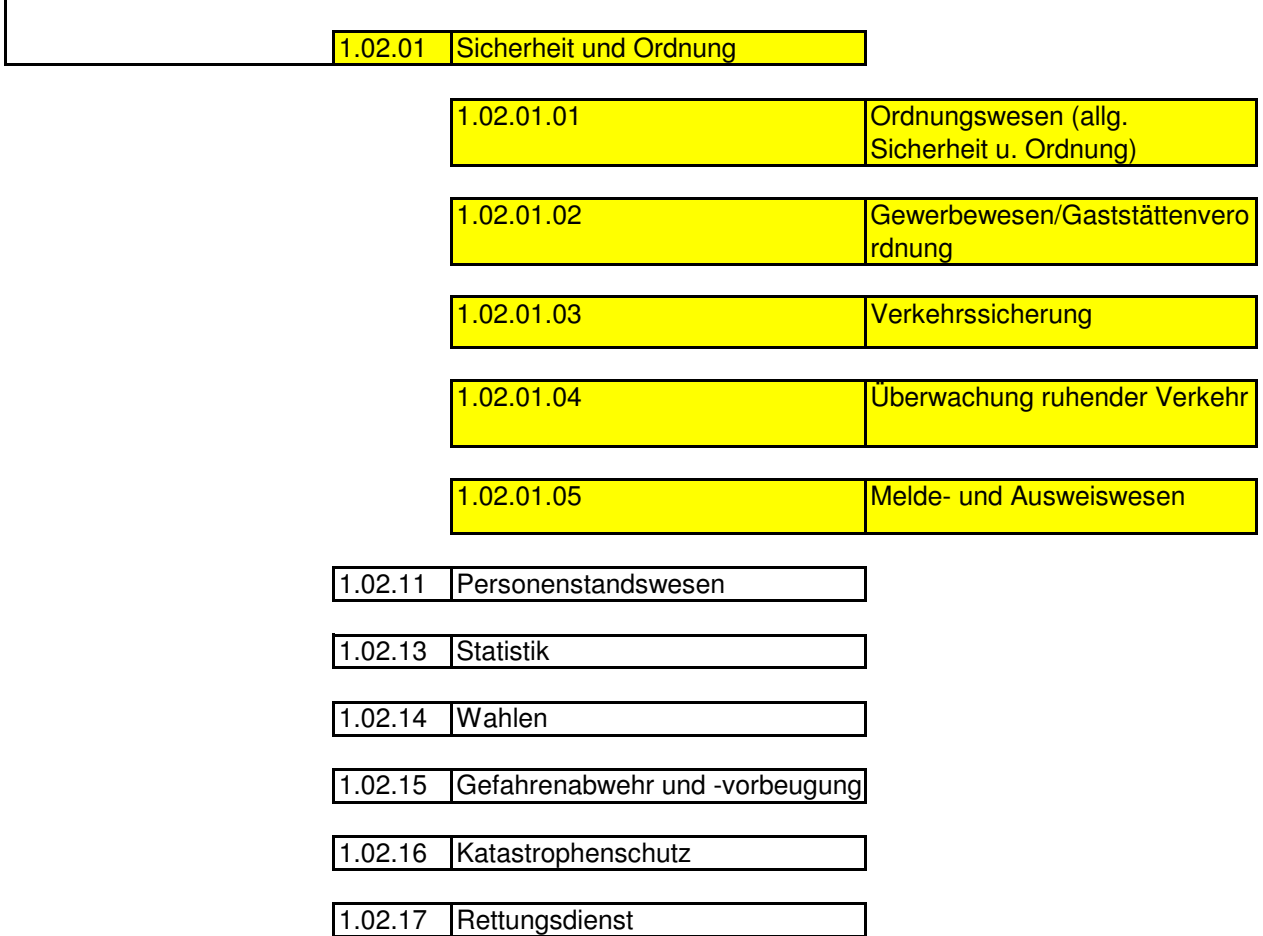
Teilergebnisplan		Ergebnis 2015	Ansatz 2016	Ansatz 2017	Ansatz 2018	Planung 2019	Planung 2020	Planung 2021
2	+ Zuwendungen und allgemeine Umlagen	-34.745	-33.384	-39.692	-36.497	-30.508	-30.236	-24.448
4	+ Öffentlich-rechtliche Leistungsentgelte	-81.952	-75.550	-72.250	-72.250	-72.250	-72.250	-72.250
5	+ Privatrechtliche Leistungsentgelte	-6.239	-7.000	-7.100	-7.100	-900	-900	-900
6	+ Kostenerstattungen und Kostenumlagen	-7.749	-6.150	-22.300	-6.150	-12.600	-13.650	-16.350
7	+ Sonstige ordentliche Erträge	-32.475	-19.997	-25.158	-25.036	-25.302	-25.462	-25.834
10	= Ordentliche Erträge	-163.160	-142.081	-166.500	-147.033	-141.560	-142.498	-139.782
11	- Personalaufwendungen	387.208	344.433	355.014	363.675	367.744	371.978	376.178
12	- Versorgungsaufwendungen	66.270	71.475	57.760	57.760	58.338	58.916	59.510
13	- Aufwendungen für Sach- und Dienstleistungen	193.260	216.944	228.680	214.992	197.622	193.412	200.572
14	- Bilanzielle Abschreibungen	51.932	50.565	55.853	50.279	41.873	40.976	32.162
15	- Transferaufwendungen	184	250	250	250	250	250	250
16	- Sonstige ordentliche Aufwendungen	100.087	118.697	131.937	117.985	114.323	120.132	114.629
17	= Ordentliche Aufwendungen	798.940	802.364	829.494	804.941	780.149	785.663	783.302
18	= Ordentliches Ergebnis (= Zeilen 10 und 17)	635.780	660.283	662.994	657.908	638.589	643.165	643.520
22	= Ergebnis der laufenden Verwaltungstätigkeit (= Zeilen 18 und 21)	635.780	660.283	662.994	657.908	638.589	643.165	643.520
26	= Ergebnis - vor Berücksichtigung der internen Leistungsbeziehungen (= Zeilen 22 und 25)	635.780	660.283	662.994	657.908	638.589	643.165	643.520
28	- Aufwendungen aus internen Leistungsbeziehungen	139.319	143.982	158.470	152.918	139.785	139.788	140.827
29	= Ergebnis (Zeilen 26, 27 und 28)	775.099	804.265	821.464	810.826	778.374	782.953	784.346

**Haushaltsplan
2017/2018**
1.02 Sicherheit und Ordnung
verantwortlich:
Sascha Seuthe


Teilfinanzplan		Ergebnis 2015	Ansatz 2016	Ansatz 2017	Ansatz 2018	VE	Planung 2019	Planung 2020	Planung 2021
2	+ Zuwendungen und allgemeine Umlagen	-183							
4	+ Öffentlich- rechtliche Leistungsentgelte	-80.670	-75.550	-72.250	-72.250		-72.250	-72.250	-72.250
5	+ Privatrechtliche Leistungsentgelte	-8.758	-7.000	-7.100	-7.100		-900	-900	-900
6	+ Kosten- erstattungen, Kostenumlagen	-10.396	-6.150	-22.300	-6.150		-12.600	-13.650	-16.350
7	+ Sonstige Einzahlungen	-30.620	-10.250	-14.750	-14.750		-14.750	-14.750	-14.750
9	= Einzahlungen aus laufender Verwaltungs- tätigkeit	-130.627	-98.950	-116.400	-100.250		-100.500	-101.550	-104.250
10	- Personal- auszahlungen	367.179	325.592	336.019	344.096		347.494	351.025	354.492
12	- Auszahlungen für Sach- und Dienstleistungen	137.115	183.550	196.460	181.650		164.760	160.550	167.710
14	- Transfer- auszahlungen	368	250	250	250		250	250	250
15	- sonstige Auszahlungen	69.008	92.515	109.455	95.415		91.665	97.345	91.715
16	= Auszahlungen aus laufender Verwaltungs- tätigkeit	573.671	601.907	642.184	621.411		604.169	609.170	614.167
17	= Saldo aus laufender Verwaltungs tätigkeit (= Zeilen 9 und 16)	443.044	502.957	525.784	521.161		503.669	507.620	509.917
18	+ Einzahlungen aus Zuwendungen für Investitions- maßnahmen	-41.419	-41.500	-42.400	-41.500		-41.500	-41.500	-41.500
23	= investive Einzahlungen	-41.419	-41.500	-42.400	-41.500		-41.500	-41.500	-41.500
26	- Auszahlungen für Erwerb von beweglichem Anlagevermögen	8.611	13.000	77.600	64.600		8.000	48.000	8.000
30	= investive Auszahlungen	8.611	13.000	77.600	64.600		8.000	48.000	8.000
31	= Saldo der Investitions- tätigkeit (Ein- /. Auszahlung)	-32.807	-28.500	35.200	23.100		-33.500	6.500	-33.500



1.02 Sicherheit und Ordnung





Beschreibung

Die Produktgruppe -Allgemeine Sicherheit, Ordnungs-, Verkehrs- und Einwohnerwesen - umfasst die Produkte „Ordnungswesen“, „Gewerbewesen/ Gaststättenverordnung“, „Verkehrssicherung“, „Überwachung ruhender Verkehr“ sowie „Melde- und Ausweiswesen“:

Ordnungswesen

- Gewährleistung der öffentlichen Sicherheit und Ordnung
- Maßnahmen zur Gefahrenprävention
- Gefahrenbeseitigung
- Unterbindung von Störungen und Belästigungen
- Mitwirkung beim Jugendschutz
- Aussprechen von Tätigkeitsverboten, Schul- und Kindergartenverboten
- Zwangseinweisung nach PsychKG
- Ausstellung von Leichenpässen
- Anordnung und Überwachung von Tierseuchenbekämpfungsmaßnahmen
- Veterinärwesen: Mitwirkung in Tierschutzangelegenheiten/Überwachung der Tierhaltung, insbesondere der Hundehaltung
- Unterbringung von Fundtieren
- Anordnung und Überwachung bei gefährlichen Tieren
- Mitwirkung beim Tierschutz

Gewerbewesen/ Gaststättenverordnung

- Verwaltung und Pflege des Gewerberegisters
- Zusammenarbeit mit anderen -übergeordneten- Behörden
- Erteilung von gewerberechtlichen Erlaubnissen, Reisegewerbekarten
- Erlaubnisverfahren für die Erteilung von vorläufigen und endgültigen Erlaubnissen, Stellvertreterlaubnissen, Gestattungen
- Überwachung der bestehenden Gewerbebetriebe auf eine ordnungsgemäße Führung, soweit die kommunale Zuständigkeit gegeben ist

Verkehrssicherung

- Ergänzung bzw. Entfernung von Verkehrszeichen und -einrichtungen
- Durchführung von Verkehrsschauen mit den Fachbehörden
- Stellungnahmen zu Anträgen auf Straßensperrungen und Ausnahmegenehmigung
- Erteilung und Versagung von Sondernutzungserlaubnissen nach dem StrWG NRW

Überwachung ruhender Verkehr

- Überwachung des ruhenden Verkehrs und Erhebung von Verwarngeldern
- Beachtung verkehrsrechtlicher Genehmigungen und straßenrechtlicher Erlaubnisse, z.B. Ausnahmegenehmigungen zum Halten/Parken, Sondernutzungen



Melde- und Ausweiswesen

- An-, Ab-, Ummeldungen, Berichtigungen zum Melderegister
- Auskünfte und Aufenthaltsbestimmungen zu/von Personen, Eingabe von Personenstandsänderungen.
- Lohnsteuerkarten
- melderechtliche Bescheinigungen
- Wehreffassung
- Beantragung und Bearbeitung von Ausweis- und Passangelegenheiten
- Führungszeugnisse sowie Gebührenbefreiung
- Untersuchungsberechtigungsscheine
- Amtliche Beglaubigungen

Bürgerservice und Information

- Ausgabe von abholfertigen Ausweisen und Pässen
- Herausgabe von hausinternen Formularen aller Art und von anderen Behörden
- Herausgabe und Verkauf von Broschüren
- Herausgabe des „Gelben Sacks“
- Wegweisung von Besuchern des Rathauses

Ausländerwesen

- Mitwirkung bei Aufenthaltsgenehmigungen von Ausländern:
- Antragsaufnahme und Weiterleitung von Anträgen auf Aufenthaltsgenehmigungen für Ausländer
- Entgegennahme von Passersatzanträgen, Ausstellung und Aushändigung des Passersatzes

Auftragsgrundlage

- Sonn- und Feiertagsgesetz
- Ordnungsbehördengesetz
- Ordnungswidrigkeitengesetz
- Immissionsschutzgesetze
- Verwaltungsverfahrensgesetz
- Jugendschutzgesetz
- Schiedsmannsordnung
- Bestattungsgesetz
- Runderlass zur Schöffenwahl
- Straßenverkehrsordnung
- Straßenverkehrsgesetz,
- ordnungsbehördliche Verordnungen
- BGB
- Landesfischereigesetz
- Bundes- und Landesjagdgesetz
- Landeshundegesetz
- Gewerbeordnung (GewO)
- Gewerbeanzeigenverwaltungsvorschrift (GewAnzVwV)
- Gaststättengesetz (GastG)
- verschiedene Verordnungen (GastVO, VStättVO)
- andere Gesetze (z.B. Sonn- u. Feiertagsgesetz, Immissionsschutzgesetze, LadenschlussG)
- StVO
- StrWG NRW
- Ordnungswidrigkeitengesetz



- Meldegesetz, Melderechtsrahmengesetz
- Personalausweis- und Passgesetz
- Datenschutzgesetz
- Gebührenordnung
- Ausländergesetz
- Einkommenssteuergesetz
- Wehrpflichtgesetz, Erfassungsrichtlinien
- Verwaltungsgebührenverordnung
- Registergesetz
- Straßenverkehrsgesetz
- Staatsangehörigkeitsgesetz, Gesetz zur Regelung von Fragen der Staatsangehörigkeit, Ausländergesetz
- Gesetz über Hilfen und Schutzmaßnahmen bei psychischen Krankheiten (PsychKG)
- Tierschutzgesetz

Ziele

- Erreichung eines angemessenen Sicherheitsstandards im Gemeindegebiet
- Gefahrenabschätzung/ -ermittlung zur Beurteilung des notwendigen Verwaltungshandelns
- Aufklärung über Vorschriften durch Beratung, Informationen und Veröffentlichungen
- Beachtung der berechtigten Interessen der Gewerbetreibenden, Arbeitnehmern und Bürgern
- Gewährleistung und ständige Verbesserung der Verkehrssicherheit
- kontrollierte Nutzung der öffentlichen Verkehrsflächen
- wirksame Überwachung und Ahndung von Verkehrsverstößen
- zügige und rechtssichere Abwicklung von Verwarnungs- und Bußgeldverfahren
- Freundlichkeit des Bürgerservices
- ordnungsgemäße Führung und Aktualisierung des Melderegisters
- zügige und rechtssichere Ausstellung von Ausweisen, Pässen, Bescheinigungen und Führungszeugnissen
- kurze Durchlaufzeiten
- schnelle Unterbringung psychisch Kranker zum Schutz der Personen selbst und seiner Umwelt
- schnelle und rechtssichere Maßnahmen bei Schädlingsbefall und Tierseuchen

Zielgruppen

- Allgemeinheit
- Bürger und Einwohner
- Gewerbetreibende/ Gaststättenbetriebe
- Übergeordnete Behörden
- Verkehrsteilnehmer
- Einbürgerungsbewerber
- Ausländische Bürger
- Psychisch kranke Menschen
- Tierhalter
- Tiere

Haushaltsplan 2017/2018

1.02 Sicherheit und Ordnung

verantwortlich:

1.02.01 Allgemeine Sicherheit und Ordnung



Sascha Seuthe

Teilergebnisplan		Ergebnis 2015	Ansatz 2016	Ansatz 2017	Ansatz 2018	Planung 2019	Planung 2020	Planung 2021
2	+ Zuwendungen und allgemeine Umlagen	-904	-505	-588	-500	-500	-500	-500
4	+ Öffentlich-rechtliche Leistungsentgelte	-62.491	-58.550	-55.250	-55.250	-55.250	-55.250	-55.250
5	+ Privatrechtliche Leistungsentgelte	-743	-500	-700	-700	-700	-700	-700
6	+ Kostenerstattungen und Kostenumlagen	-5.953	-5.000	-5.000	-5.000	-5.000	-5.000	-5.000
7	+ Sonstige ordentliche Erträge	-22.704	-15.885	-21.017	-21.279	-21.539	-21.800	-22.059
10	= Ordentliche Erträge	-92.794	-80.440	-82.555	-82.729	-82.989	-83.250	-83.509
11	- Personalaufwendungen	246.906	233.060	242.537	248.693	251.498	254.354	257.250
12	- Versorgungsaufwendungen	49.164	53.515	41.424	41.424	41.839	42.253	42.679
13	- Aufwendungen für Sach- und Dienstleistungen	93.837	105.279	114.165	99.995	99.639	99.639	99.639
14	- Bilanzielle Abschreibungen	505	504	87				
16	- Sonstige ordentliche Aufwendungen	22.985	21.917	25.791	24.356	22.421	21.016	22.611
17	= Ordentliche Aufwendungen	413.397	414.275	424.004	414.468	415.398	417.262	422.179
18	= Ordentliches Ergebnis (= Zeilen 10 und 17)	320.602	333.835	341.449	331.739	332.409	334.012	338.670
22	= Ergebnis der laufenden Verwaltungstätigkeit (= Zeilen 18 und 21)	320.602	333.835	341.449	331.739	332.409	334.012	338.670
26	= Ergebnis - vor Berücksichtigung der internen Leistungsbeziehungen (= Zeilen 22 und 25)	320.602	333.835	341.449	331.739	332.409	334.012	338.670
28	- Aufwendungen aus internen Leistungsbeziehungen	66.153	62.916	63.650	63.724	62.660	63.199	62.634
29	= Ergebnis (Zeilen 26, 27 und 28)	386.755	396.751	405.099	395.462	395.068	397.211	401.304

Bei den **öffentlich-rechtlichen Leistungsentgelten** handelt es sich um die folgenden Verwaltungsgebühreneinnahmen:

Allgemeine Gebühreneinnahmen des Ordnungsamtes	4.000 €
Schiedsmanngebühren	50 €
Verwaltungsgebühren Gewerbe- wesen/ Gaststättenverordnung	5.000 €
Verwaltungsgebühren im Melde- und Ausweiswesen	46.200 €
	55.250 €

Für die Folgejahre sind keine Erhöhungen einkalkuliert.



Die **privatrechtlichen Leistungsentgelte** umfassen die Einnahmen aus Standgeldern in Höhe von 700,00 € jährlich.

Bei den **Erträgen aus Kostenerstattungen und -umlagen** sind die Erstattungen im Bereich des Ordnungswesens veranschlagt. Hauptsächlich handelt es sich um die Erstattung von Bestattungskosten, für die die Gemeinde gemäß Bestattungsgesetz NRW in Vorlage treten muss.

Bei den **Sonstigen ordentlichen Erträgen** sind folgende Positionen veranschlagt:

Buß-, Zwangs- und Verwarnungsgelder Ordnungswesen	2.250 €
Bußgelder "Überwachung ruhender Verkehr"	5.000 €
Verwarnungsgelder "Überwachung ruhender Verkehr"	7.000 €
Sonstige Erträge	200 €
	14.450 €

Im Bereich der Buß-, Zwangs- und Verwarnungsgelder ist keine Ansatzserhöhung in den Folgejahren kalkuliert.

Die **Aufwendungen für Sach- und Dienstleistungen** beinhalten u.a. Aufwendungen für:

	2017	2018 ff.
Kosten für Personalausweise und Reisepässe	39.100 €	39.100 €
Sonstige Ordnungsaufgaben (z.B. Übernahme von Bestattungskosten)	13.000 €	13.000 €
GWG's (z.B. Austausch Dezibelmessgerät)	500 €	500 €
Einfangen, Transport und Unterbringung herrenloser Tiere *)	21.000 €	10.000 €
Straßenschilder und Verkehrszeichen **)	17.500 €	13.500 €
Pauschale zur Beschaffung von kleineren Geräten	450 €	450 €
Kosten für Selbstverteidigungskurs	1.000 €	1.000 €
Gesamtaufwendungen vor interner Verrechnung	92.550 €	77.550 €

*) Im Jahr 2017 ist zusätzlich zur Tierschutzpauschale aufgrund des Fund- und Gefahrtiervertrages aus dem Jahr 2013 ein Zuschuss in Höhe von 11.000 € zum Neubau eines Hundehauses für das Tierheim Troisdorf veranschlagt.

***) In 2017 ist neben dem allgemeinen Jahresbedarf für die Neuanschaffung von Schildern die Anschaffung von Verkehrsbarrieren aufgrund von Auflagen der Polizei und des Straßenverkehrsamtes nach Terrorlagen kalkuliert.

**Haushaltsplan
2017/2018**

1.02 Sicherheit und Ordnung

verantwortlich:

1.02.01 Allgemeine Sicherheit und Ordnung

Sascha Seuthe



Bei den **Sonstigen ordentlichen Aufwendungen** werden folgende Positionen nachgewiesen.

Aus- und Fortbildungskosten Schiedspersonen	250 €
Schutzbekleidung für Ordnungsamtsmitarbeiter	2.000 €
Anpassung/Fertigung von Satzungen (2017 und 2018)	3.500 €
Telefongebühren (Überwachung ruhender Verkehr)	700 €
Dienstzimmerentschädigung der Schiedsfrau	560 €
Büromaterial für die Schiedspersonen	250 €
Kauf von Pässen und Kinderausweisen	1.800 €
Mitgliedsbeitrag zum Bund Deutscher Schiedsmänner	100 €
	9.160 €

Haushaltsplan 2017/2018

1.02 Sicherheit und Ordnung

verantwortlich:

1.02.01 Allgemeine Sicherheit und Ordnung



Sascha Seuthe

Teilfinanzplan		Ergebnis 2015	Ansatz 2016	Ansatz 2017	Ansatz 2018	VE	Planung 2019	Planung 2020	Planung 2021
4	+ Öffentlich-rechtliche Leistungsentgelte	-62.834	-58.550	-55.250	-55.250		-55.250	-55.250	-55.250
5	+ Privatrechtliche Leistungsentgelte	-1.024	-500	-700	-700		-700	-700	-700
6	+ Kosten-erstattungen, Kostenumlagen	-6.574	-5.000	-5.000	-5.000		-5.000	-5.000	-5.000
7	+ Sonstige Einzahlungen	-23.073	-9.950	-14.450	-14.450		-14.450	-14.450	-14.450
9	= Einzahlungen aus laufender Verwaltungstätigkeit	-93.504	-74.000	-75.400	-75.400		-75.400	-75.400	-75.400
10	- Personal-auszahlungen	230.908	220.875	230.136	235.895		238.251	240.635	243.038
12	- Auszahlungen für Sach- und Dienstleistungen	76.517	83.500	92.050	77.050		77.050	77.050	77.050
15	- sonstige Auszahlungen	6.068	3.460	9.160	7.660		5.660	4.160	5.660
16	= Auszahlungen aus laufender Verwaltungstätigkeit	313.493	307.835	331.346	320.605		320.961	321.845	325.748
17	= Saldo aus laufender Verwaltungstätigkeit (= Zeilen 9 und 16)	219.989	233.835	255.946	245.205		245.561	246.445	250.348
26	- Auszahlungen für Erwerb von beweglichem Anlagevermögen		500	1.100	1.100		500	500	500
30	= investive Auszahlungen		500	1.100	1.100		500	500	500
31	= Saldo der Investitionstätigkeit (Ein-/. Auszahlung)		500	1.100	1.100		500	500	500



Investitionsmaßnahmen unterhalb der festgesetzten Wertgrenze	Ergebnis 2015	Ansatz 2016	Ansatz 2017	Ansatz 2018	VE	Planung 2019	Planung 2020	Planung 2021
2 - Summe der investiven Auszahlungen		500	600	600				
Saldo: 3 = (Einzahlungen ./. Auszahlungen)		500	600	600				

In den Jahren 2017 und 2018 sind jeweils 600 € für die Beschaffung von Diensthandys für das Ordnungsamt und die Politessen eingestellt.

Produktbereich

Produktgruppe

Produkt

1.02 Sicherheit und Ordnung

1.02.01 Sicherheit und Ordnung

1.02.11 Personenstandswesen

1.02.11.01 Personenstandswesen

1.02.13 Statistik

1.02.14 Wahlen

1.02.15 Gefahrenabwehr und -vorbeugung

1.02.16 Katastrophenschutz

1.02.17 Rettungsdienst



Beschreibung

Die Produktgruppe -Personenstandswesen- umfasst das Produkt „Personenstandswesen“:

- Beurkundung von Geburten, Sterbefällen und Eheschließungen
- Fortführung von Geburts- und Sterbeeinträgen
- Anlegung und Fortführung von Familienbüchern
- Feststellung der Ehefähigkeit und Ausstellung von Ehefähigkeitszeugnissen nach deutschem und internationalem Recht
- Entgegennahme und Beurkundung von namensrechtlichen Erklärungen
- Sonstige Beurkundungen und öffentliche Beglaubigungen
- Entgegennahme von Vaterschaftsanerkenntnissen
- Führung der Testamentskartei
- Ausstellung von Personenstandsurkunden

Auftragsgrundlage

- Personenstandsgesetz, -verordnung
- BGB
- Dienstabweisung für Standesbeamte

Ziele

- Rechtssichere Erfüllung des gesetzmäßigen Auftrages im Personenstandswesen
- Bürgerfreundlichkeit

Zielgruppen

- Bürger
- Anzeigende von Personenstandsfällen

Haushaltsplan 2017/2018

1.02 Sicherheit und Ordnung

verantwortlich:

1.02.11 Personenstandswesen



Sascha Seuthe

Teilergebnisplan		Ergebnis 2015	Ansatz 2016	Ansatz 2017	Ansatz 2018	Planung 2019	Planung 2020	Planung 2021
4	+ Öffentlich-rechtliche Leistungsentgelte	-8.077	-7.000	-7.000	-7.000	-7.000	-7.000	-7.000
5	+ Privatrechtliche Leistungsentgelte		-100					
6	+ Kostenerstattungen und Kostenumlagen	-164						
7	+ Sonstige ordentliche Erträge		-387	-424	-439	-455	-470	-486
10	= Ordentliche Erträge	-8.241	-7.487	-7.424	-7.439	-7.455	-7.470	-7.486
11	- Personalaufwendungen	74.626	65.487	66.199	67.569	68.365	69.172	69.997
12	- Versorgungs- aufwendungen	11.306	12.613	12.116	12.116	12.237	12.358	12.484
13	- Aufwendungen für Sach- und Dienstleistungen	6.144	6.296	4.937	5.126	5.045	5.045	5.045
16	- Sonstige ordentliche Aufwendungen	5.630	6.296	4.658	4.673	4.688	4.710	4.731
17	= Ordentliche Aufwendungen	97.706	90.692	87.910	89.484	90.335	91.285	92.257
18	= Ordentliches Ergebnis (= Zeilen 10 und 17)	89.465	83.205	80.486	82.045	82.880	83.815	84.771
22	= Ergebnis der laufenden Verwaltungstätigkeit (= Zeilen 18 und 21)	89.465	83.205	80.486	82.045	82.880	83.815	84.771
26	= Ergebnis - vor Berück- sichtigung der internen Leistungsbeziehungen (= Zeilen 22 und 25)	89.465	83.205	80.486	82.045	82.880	83.815	84.771
28	- Aufwendungen aus internen Leistungsbeziehungen	15.967	15.553	13.708	13.630	13.177	13.276	13.187
29	= Ergebnis (Zeilen 26, 27 und 28)	105.432	98.759	94.194	95.675	96.058	97.091	97.959

Bei den **Öffentlich-rechtlichen Leistungsentgelten** handelt es sich um Standesamtsgebühren. Es werden jährlich jeweils 7.000 € angesetzt.

Die **Sonstigen ordentlichen Aufwendungen** umfassen u.a.

- den Ankauf von Familienstammbüchern in Höhe von jährlich 800 €
- den Beitrag zum Fachverband der Standesbeamten in Höhe von jährlich 60 €.

Im Planungszeitraum werden gleichbleibende Ansätze kalkuliert.

**Haushaltsplan
2017/2018**

1.02 Sicherheit und Ordnung

verantwortlich:

1.02.11 Personenstandswesen



Sascha Seuthe

Teilfinanzplan		Ergebnis 2015	Ansatz 2016	Ansatz 2017	Ansatz 2018	VE	Planung 2019	Planung 2020	Planung 2021
4	+ Öffentlich-rechtliche Leistungsentgelte	-8.077	-7.000	-7.000	-7.000		-7.000	-7.000	-7.000
5	+ Privatrechtliche Leistungsentgelte		-100						
9	= Einzahlungen aus laufender Verwaltungstätigkeit	-8.077	-7.100	-7.000	-7.000		-7.000	-7.000	-7.000
10	- Personalauszahlungen	69.739	59.926	60.820	62.043		62.665	63.288	63.924
15	- sonstige Auszahlungen	814	960	860	860		860	860	860
16	= Auszahlungen aus laufender Verwaltungstätigkeit	70.553	60.886	61.680	62.903		63.525	64.148	64.784
17	= Saldo aus laufender Verwaltungstätigkeit (= Zeilen 9 und 16)	62.476	53.786	54.680	55.903		56.525	57.148	57.784

Produktbereich

Produktgruppe

Produkt

1.02 Sicherheit und Ordnung

1.02.01 Sicherheit und Ordnung

1.02.11 Personenstandswesen

1.02.13 Statistik

1.02.13.01 Statistik

1.02.14 Wahlen

1.02.15 Gefahrenabwehr und -vorbeugung

1.02.16 Katastrophenschutz

1.02.17 Rettungsdienst



Beschreibung

Die Produktgruppe -Statistik- umfasst das Produkt „Statistik“:

- Bodennutzungserhebung
- Viehzählung
- zählbezirksbezogene repräsentative Erhebungen
- Volkszählung

Auftragsgrundlage

- Bundesstatistikgesetz
- Verwaltungsseitiger Bedarf, Auftrag durch Verwaltungsführung, Anforderung von Dritten

Ziele

- Anforderungsgerechte Erstellung von Statistiken

Zielgruppen

- andere öffentliche Stellen
- Verwaltungsführung
- Bürger

Haushaltsplan 2017/2018

1.02 Sicherheit und Ordnung

verantwortlich:

1.02.13 Statistik



Sascha Seuthe

Teilergebnisplan		Ergebnis 2015	Ansatz 2016	Ansatz 2017	Ansatz 2018	Planung 2019	Planung 2020	Planung 2021
6	+ Kostenerstattungen und Kostenumlagen	-1						
7	+ Sonstige ordentliche Erträge		-169	-189	-198	-206	-214	-223
10	= Ordentliche Erträge	-1	-169	-189	-198	-206	-214	-223
11	- Personalaufwendungen	746	692	728	742	754	766	777
12	- Versorgungs- aufwendungen	822	830	603	603	609	616	622
13	- Aufwendungen für Sach- und Dienstleistungen	46	47	44	46	45	45	45
16	- Sonstige ordentliche Aufwendungen	35	140	134	134	134	135	135
17	= Ordentliche Aufwendungen	1.649	1.709	1.510	1.526	1.544	1.561	1.579
18	= Ordentliches Ergebnis (= Zeilen 10 und 17)	1.647	1.540	1.321	1.328	1.338	1.347	1.356
22	= Ergebnis der laufenden Verwaltungstätigkeit (= Zeilen 18 und 21)	1.647	1.540	1.321	1.328	1.338	1.347	1.356
26	= Ergebnis - vor Berück- sichtigung der internen Leistungsbeziehungen (= Zeilen 22 und 25)	1.647	1.540	1.321	1.328	1.338	1.347	1.356
28	- Aufwendungen aus internen Leistungsbeziehungen	107	102	101	101	98	99	98
29	= Ergebnis (Zeilen 26, 27 und 28)	1.754	1.642	1.422	1.429	1.436	1.447	1.454

Kosten für folgende Zählungen und Statistiken sind eingeplant:

- Viehzählung
- Bodennutzungshaupterhebung.

**Haushaltsplan
2017/2018**

1.02 Sicherheit und Ordnung

verantwortlich:

1.02.13 Statistik



Sascha Seuthe

Teilfinanzplan		Ergebnis 2015	Ansatz 2016	Ansatz 2017	Ansatz 2018	VE	Planung 2019	Planung 2020	Planung 2021
10	- Personal- auszahlungen	542	573	595	605		611	617	623
15	- sonstige Auszahlungen		100	100	100		100	100	100
16	= Auszahlungen aus laufender Verwaltungs- tätigkeit	542	673	695	705		711	717	723
17	= Saldo aus laufender Verwaltungs- tätigkeit (= Zeilen 9 und 16)	542	673	695	705		711	717	723

Produktbereich

Produktgruppe

Produkt

1.02 Sicherheit und Ordnung

1.02.01 Sicherheit und Ordnung

1.02.11 Personenstandswesen

1.02.13 Statistik

1.02.14 Wahlen

1.02.14.01 Durchführung von Wahlen

1.02.15 Gefahrenabwehr und -vorbeugung

1.02.16 Katastrophenschutz

1.02.17 Rettungsdienst



Beschreibung

Die Produktgruppe -Wahlen- umfasst das Produkt „Durchführung von Wahlen“

Durchführung von Wahlen

- Prüfung des Wahlrechts
- Vorbereitung der Wahlen (Führen des Wählerverzeichnisses, Einberufung der Wahlvorstände, Ausstellung der Briefwahlunterlagen)
- Durchführung der Bundestags-, Europa-, Landtags- und Kommunalwahlen (Organisation des Wahltages, Briefwahl, Auszählung durch den Wahlvorstand, statistische Erhebung und Weiterleitung der Ergebnisse)
- Bürgerbegehren und Bürgerentscheid
- Volksinitiative, Volksbegehren und Volksentscheid

Auftragsgrundlage

- Grundgesetz, Europawahlgesetz, Europawahlordnung, Bundeswahlgesetz, Bundeswahlordnung, Landeswahlgesetz, Landeswahlordnung, Gemeindeordnung, Kommunalwahlgesetz, Kommunalwahlordnung

Ziele

- ordnungsgemäße und effektive Vorbereitung und Durchführung der Wahlen
- korrekte und schnelle Festlegung der amtlichen Endergebnisse

Zielgruppen

- Verwaltungsführung, andere öffentliche Stellen
- Bürger, Fraktionen und Parteien

Haushaltsplan 2017/2018

1.02 Sicherheit und Ordnung

verantwortlich:

1.02.14 Wahlen



Heribert Schwamborn

Teilergebnisplan		Ergebnis 2015	Ansatz 2016	Ansatz 2017	Ansatz 2018	Planung 2019	Planung 2020	Planung 2021
6	+ Kostenerstattungen und Kostenumlagen			-16.150		-6.500	-7.550	-10.250
10	= Ordentliche Erträge			-16.150		-6.500	-7.550	-10.250
11	- Personalaufwendungen	19.447		4.986	5.290	5.343	5.396	5.450
13	- Aufwendungen für Sach- und Dienstleistungen			356	369	364	364	364
16	- Sonstige ordentliche Aufwendungen			12.174	275	6.426	13.108	6.229
17	= Ordentliche Aufwendungen	19.447		17.515	5.934	12.132	18.867	12.043
18	= Ordentliches Ergebnis (= Zeilen 10 und 17)	19.447		1.365	5.934	5.632	11.317	1.793
22	= Ergebnis der laufenden Verwaltungstätigkeit (= Zeilen 18 und 21)	19.447		1.365	5.934	5.632	11.317	1.793
26	= Ergebnis - vor Berück- sichtigung der internen Leistungsbeziehungen (= Zeilen 22 und 25)	19.447		1.365	5.934	5.632	11.317	1.793
28	- Aufwendungen aus internen Leistungsbeziehungen			625	625	622	628	620
29	= Ergebnis (Zeilen 26, 27 und 28)	19.447		1.990	6.559	6.255	11.945	2.413

Es werden Mittel für folgende Wahlen eingestellt:

- 2017: Landtagswahl
Bundestagswahl
- 2019: Europawahl
- 2020: Kommunalwahl (Rat und Kreistag)
Kommunalwahl (Bürgermeister und Landrat inkl. Stichwahl)
- 2021: Bundestagswahl
- 2022: Landtagswahl

**Haushaltsplan
2017/2018**

1.02 Sicherheit und Ordnung

verantwortlich:

1.02.14 Wahlen

Heribert Schwamborn



Erstattung von Wahlkosten	2017	2018	2019	2020	2021	2022	2023
Bundestagswahl	10.250 €				10.250 €		
Europawahl			6.500 €				
Kommunalwahl				7.550 €			
Landtagswahl	5.900 €					5.900 €	
	16.150 €	0 €	6.500 €	7.550 €	10.250 €	5.900 €	0 €

Kosten für Wahlvorstände	2017	2018	2019	2020	2021	2022	2023
Bundestagswahl	2.550 €				2.550 €		
Europawahl			2.550 €				
Kommunalwahl				6.330 €			
Landtagswahl	2.550 €					2.275 €	
	5.100 €	0 €	2.550 €	6.330 €	2.550 €	2.275 €	0 €

Sachkosten der Wahlen	2017	2018	2019	2020	2021	2022	2023
Bundestagswahl	3.400 €				3.400 €		
Europawahl			3.600 €				
Kommunalwahl				6.500 €			
Landtagswahl	3.400 €					3.400 €	
	6.800 €	0 €	3.600 €	6.500 €	3.400 €	3.400 €	0 €

**Haushaltsplan
2017/2018**

1.02 Sicherheit und Ordnung

verantwortlich:

1.02.14 Wahlen



Heribert Schwamborn

Teilfinanzplan		Ergebnis 2015	Ansatz 2016	Ansatz 2017	Ansatz 2018	VE	Planung 2019	Planung 2020	Planung 2021
6	+ Kosten- erstattungen, Kostenumlagen			-16.150			-6.500	-7.550	-10.250
9	= Einzahlungen aus laufender Verwaltungs- tätigkeit			-16.150			-6.500	-7.550	-10.250
10	- Personal- auszahlungen	21.633		4.984	5.288		5.341	5.394	5.448
15	- sonstige Auszahlungen			11.900			6.150	12.830	5.950
16	= Auszahlungen aus laufender Verwaltungs- tätigkeit	21.633		16.884	5.288		11.491	18.224	11.398
17	= Saldo aus laufender Verwaltungs- tätigkeit (= Zeilen 9 und 16)	21.633		734	5.288		4.991	10.674	1.148

Produktbereich

Produktgruppe

Produkt

1.02 Sicherheit und Ordnung

1.02.01 Sicherheit und Ordnung

1.02.11 Personenstandswesen

1.02.13 Statistik

1.02.14 Wahlen

1.02.15 Gefahrenabwehr und -vorbeugung

1.02.15.01 Brandschutz

1.02.16 Katastrophenschutz

1.02.17 Rettungsdienst



Beschreibung

Die Produktgruppe -Gefahrenabwehr und -vorbeugung- umfasst das Produkt „Brandschutz“:

- Brandschutzbedarfsplan
Brandbekämpfung aller Art und Größe incl. Abwicklung kostenpflichtiger Feuerwehreinsätze
- Befreiung von Personen und Tieren
- Beseitigung von Umweltgefahren, Einsturzgefahren, Überschwemmungen und Verkehrshindernissen im Rahmen der technischen Hilfeleistung und bei öffentlichen Notständen
- Aus- und Fortbildung der Feuerwehrleute
- Material-, Geräte- und Fahrzeugbeschaffungen incl. Unterhaltung
- Erstattung von Lohnausfällen
- Auswertung von Einsatzberichten
- Mitwirkung bei der Durchführung von Brandschauen
- Brandschutzerziehung und Aufklärung
- Überwachung der Löschwasserversorgung, Hydranten

Auftragsgrundlage

- Feuerschutzhilfegesetz NRW
- Satzung über die Leistungen der Feuerwehr sowie über die Erhebung von Kostenersatz und Entgelten (Feuerwehrsatzung)

Ziele

- Unterhaltung einer leistungsfähigen und wirtschaftlichen Feuerwehr
- Gewinnung von Nachwuchskräften
- bedarfsgerechte Leistungserbringung zum Schutz vor lebens- oder existenzbedrohenden Gefahren
- sachgerechte Gefahrenabwehr
- Schadensminimierung und –begrenzung
- Verbesserung von den Einsatzabläufen aufgrund von vollständigen Informationen
- Aufrechterhaltung der Funktionsfähigkeit der Hydranten durch regelmäßige Überprüfung

Zielgruppen

- Bevölkerung (betroffene Personen, Allgemeinheit),
- Grundstückseigentümer

Haushaltsplan 2017/2018

1.02 Sicherheit und Ordnung

verantwortlich:

1.02.15 Gefahrenabwehr und -vorbeugung



Sascha Seuthe

Teilergebnisplan		Ergebnis 2015	Ansatz 2016	Ansatz 2017	Ansatz 2018	Planung 2019	Planung 2020	Planung 2021
2	+ Zuwendungen und allgemeine Umlagen	-33.609	-32.879	-37.920	-34.813	-28.826	-28.552	-22.766
4	+ Öffentlich-rechtliche Leistungsentgelte	-11.384	-10.000	-10.000	-10.000	-10.000	-10.000	-10.000
5	+ Privatrechtliche Leistungsentgelte	-195	-200	-200	-200	-200	-200	-200
6	+ Kostenerstattungen und Kostenumlagen	-1.625	-1.100	-1.100	-1.100	-1.100	-1.100	-1.100
7	+ Sonstige ordentliche Erträge	-9.771	-3.556	-3.528	-3.120	-3.102	-2.978	-3.066
10	= Ordentliche Erträge	-56.585	-47.735	-52.748	-49.233	-43.228	-42.830	-37.132
11	- Personalaufwendungen	42.550	42.350	37.579	38.328	38.687	39.152	39.521
12	- Versorgungsaufwendungen	4.114	3.526	2.661	2.661	2.688	2.714	2.742
13	- Aufwendungen für Sach- und Dienstleistungen	89.572	101.634	103.500	105.770	88.846	84.636	91.796
14	- Bilanzielle Abschreibungen	51.378	50.061	54.582	49.095	40.691	39.792	30.980
15	- Transferaufwendungen	184	250	250	250	250	250	250
16	- Sonstige ordentliche Aufwendungen	71.284	90.185	89.043	88.409	80.516	81.025	80.784
17	= Ordentliche Aufwendungen	259.083	288.007	287.615	284.513	251.678	247.569	246.073
18	= Ordentliches Ergebnis (= Zeilen 10 und 17)	202.499	240.272	234.867	235.280	208.450	204.739	208.941
22	= Ergebnis der laufenden Verwaltungstätigkeit (= Zeilen 18 und 21)	202.499	240.272	234.867	235.280	208.450	204.739	208.941
26	= Ergebnis - vor Berücksichtigung der internen Leistungsbeziehungen (= Zeilen 22 und 25)	202.499	240.272	234.867	235.280	208.450	204.739	208.941
28	- Aufwendungen aus internen Leistungsbeziehungen	53.098	60.260	71.663	59.055	59.095	58.437	60.124
29	= Ergebnis (Zeilen 26, 27 und 28)	255.596	300.532	306.530	294.335	267.545	263.176	269.065



Die **Zuwendungen und allgemeinen Umlagen** umfassen die Auflösung der Sonderposten aus Zuwendungen.

Bei den **Öffentlich-rechtlichen Leistungsentgelten** handelt es sich um Erlöse für die Inanspruchnahme der Freiwilligen Feuerwehr im Rahmen kostenpflichtiger Einsätze. Es werden jährlich 10.000 € eingestellt.

Privatrechtliche Leistungsentgelte

Aufgrund eines im Jahre 2012 geschlossenen Nutzungsvertrages zwischen der Gemeinde Ruppichteroth und den Gemeindewerken Ruppichteroth wurde auf der Dachfläche des Feuerwehrhauses Ruppichteroth eine Photovoltaikanlage installiert. Es handelt sich um eine Anlage von 195 qm Fläche. Es wurde ein Nutzungsentgelt von 1 €/qm für die Laufzeit des Vertrages festgelegt.

Erträge aus **Kostenerstattungen und Kostenumlagen**

	2017 ff.
Erstattung durch Land für Aus- und Fortbildungskosten	1.000 €
Erstattung von Bewirtschaftungskosten	100 €
	1.100 €

Die **sonstigen ordentlichen Erträge** umfassen im Wesentlichen die Auflösung der Sonderposten aus Zuwendungen sowie die Auflösung von Rückstellungen.

Unter **Aufwendungen für Sach- und Dienstleistungen** sind unter anderem die folgenden Aufwendungen eingeplant worden:



Treibstoff, Unterhaltung und Reparatur der Fahrzeuge der Feuerwehr

Fahrzeug	Treibstoff	Unterhaltung/ Reparatur	Gesamt
Löschzug Ruppichteroth			
Rüstwagen RW1 (SU-2307)	500 €	5.250 €	5.750 €
Mannschaftstransportwagen (SU-6338)	1.000 €	1.200 €	2.200 €
Gerätewagen G1 (SU-2984)	350 €	2.550 €	2.900 €
Löschfahrzeug TLF 16/25 (SU-2043)	750 €	3.100 €	3.850 €
Kommandowagen (SU-6813)	750 €	4.050 €	4.800 €
Löschfahrzeug LF 10/6 (SU-6810)	700 €	3.000 €	3.700 €
Schaumwasserwerfer	0 €	550 €	550 €
Pulverlöschanhänger	0 €	550 €	550 €
Mannschaftstransportwagen (2017)	1.500 €	1.200 €	2.700 €
Anhänger (SU-FW 1320)	0 €	100 €	100 €
Löschzug Winterscheid			
Einsatzleitwagen (SU-2158)	500 €	1.400 €	1.900 €
Löschfahrzeug LF 8/6 (SU-2085)	800 €	4.000 €	4.800 €
HLF 20/24 (SU-FW 1343)	750 €	3.400 €	4.150 €
Gerätewagen Logistik (SU-FW 1359)	1.500 €	1.900 €	3.400 €
Einsatzleitwagen (SU-FW 1311)	2.200 €	700 €	2.900 €
Mannschaftstransportwagen (2017)	1.000 €	600 €	1.600 €
	12.300 €	33.550 €	45.850 €

Unterhaltung/Wartung der Geräte der Feuerwehr

Für die Unterhaltung der Geräte der Löschzüge Ruppichteroth und Winterscheid (z.B. Meldeempfänger, Atemschutzgeräte) wird ein Betrag in Höhe von rd. 18.460 € kalkuliert.



Beschaffung von Geräten für die Feuerwehr im Jahr 2017 ff.

a) Ersatzbeschaffungen < 60 Euro netto		
- Pauschale zur Beschaffung von Geräten für den Feuerschutz allgemein	1.000 €	
- Pauschale für den Löschzug Ruppichteroth	350 €	
- Pauschale für den Löschzug Winterscheid	250 €	1.600 €
b) Ersatzbeschaffungen > 60 Euro netto *)		
- Pauschale für den Löschzug Ruppichteroth	250 €	
- Pauschale für den Löschzug Winterscheid	250 €	
- Meldeempfänger für Löschzug Ruppichteroth	1.000 €	
- Meldeempfänger für Löschzug Winterscheid	1.000 €	2.500 €
		4.100 €

*) Die Geräte > 60 Euro netto (= GWG) werden durch den Zuschuss der Provinzial in Höhe von 2.500 € jährlich finanziert.

Erstellung eines Löschwasserkatasters und eines Brandschutzbedarfsplanes

Die Erstellung eines Löschwasserkatasters ist notwendig, um die erforderlichen Daten zur Aufstellung eines Brandschutzbedarfsplanes zur Verfügung zu stellen. Gemäß § 3 des Gesetzes über den Brandschutz, die Hilfeleistung und den Katastrophenschutz (BHKG) muss jede Kommune einen Brandschutzbedarfsplan aufstellen.

Aufbauend auf dem Löschwasserkataster (Istbestand), welches im Jahre 2016 erstellt wurde, ist im Jahre 2017 die Fortführung des Löschwasserkatasters (Soll-Plan und Unterdeckungsplan) veranschlagt (rd. 15.500 €).

Auf dieser Gesamtdatenbasis des vollständigen Löschwasserkatasters soll im Jahre 2018 der Brandschutzbedarfsplan erstellt werden (Kosten rd. 18.000 €).

Erneuerung von Hydranten

Im Rahmen von Rohrnetzerweiterungen der Gemeindewerke Ruppichteroth GmbH werden u.a. neue Hydranten verlegt. Für die Sicherstellung der Feuerlöschbereitschaft erstattet die Gemeinde an die Gemeindewerke Ruppichteroth GmbH einen Kostenanteil. Für den Planungszeitraum ist ein jährlicher Pauschalbetrag von 10.000 € veranschlagt.

**Haushaltsplan
2017/2018**

1.02 Sicherheit und Ordnung

verantwortlich:

1.02.15 Gefahrenabwehr und -vorbeugung

Sascha Seuthe



Verbrauchsmittel für die Feuerwehr

Für die Beseitigung von Ölspuren etc. benötigt die Feuerwehr Ölbindemittel und Streumaterial. Anzahl und Intensität der Feuerwehreinsätze bestimmen die endgültigen Kosten. Es wird von einem jährlichen Kostenaufwand in Höhe von 2.000 € ausgegangen.

Entschädigungen an die Feuerwehr

Die von den Verursachern für Feuerwehreinsätze erhobenen Beträge werden, soweit es sich um Personalkosten handelt, zu 2/3 an die Feuerwehr weitergeleitet. 1/3 wird bei der Gemeinde zur Bestreitung der Kosten für Dienstkleidung und Geräte vereinnahmt. Es wird ein Betrag von 5.500 € jährlich veranschlagt.

Bei den **Transferaufwendungen** handelt es sich um den Zuschuss an die Jugendfeuerwehr. Die Gemeinde ist zur Sicherstellung des Brandschutzes auf den Erhalt der ehrenamtlichen Feuerwehrmitglieder angewiesen. Der Zuschuss soll die besondere Leistung der ehrenamtlichen Feuerwehr würdigen und die Nachwuchsförderung und Nachwuchsfindung unterstützen.

Unter den **Sonstigen ordentlichen Aufwendungen** sind u.a. folgende Aufwendungen eingeplant worden:

Aus- und Fortbildung sowie Atemschutzuntersuchungen

	2016 ff.
Pauschale	5.300 €
Führerscheinausbildung Klasse C	3.500 €
Heißausbildungszentrum "Heat"	3.200 €
	12.000 €

Dienst- und Schutzbekleidung

Für die Neu- und Ersatzbeschaffung von Dienst- und Schutzbekleidung werden nachstehende Beträge angesetzt:

2016 und 2017: 21.235 €
2018 ff.: 13.235 €



Aufwandsentschädigung für die Führungskräfte der Feuerwehr

Die Aufwandsentschädigungen für die Führungskräfte und Gerätewarte der Feuerwehr werden wie folgt angesetzt:

Wehrführer	1.794,84 €
stellvertretender Wehrführer	866,76 €
Löschzugführer Ruppichteroth	460,20 €
Löschzugführer Winterscheid	460,20 €
Jugendwart Ruppichteroth	306,72 €
Jugendwart Winterscheid	306,72 €
Gerätewarte Ruppichteroth	6.120,00 €
Gerätewarte Winterscheid	4.590,00 €
	14.905,44 €
	15.000,00 €

Erstattung von Verdienstaussfällen für Feuerwehrmitglieder

Nach dem Feuerschutzhilfegesetz NW haben die ehrenamtlichen Mitglieder der Feuerwehr Anspruch auf Ersatz des Verdienstaussfalls, der ihnen durch Einsätze, Lehrgänge oder sonstige Feuerwehrdienste entsteht. Es wird ein jährlicher Betrag in Höhe von 10.000 € eingestellt.

Ärztliche Untersuchung von Feuerwehrmitgliedern

Für die gesetzlich vorgeschriebenen Atemschutzuntersuchungen der Feuerwehrmitglieder wird ein jährlicher Betrag in Höhe von 3.000 € kalkuliert.

Weiterhin sind folgende Positionen veranschlagt.

Unfallversicherung	8.500 €
Kfz- und Verkehrsrechtsschutzversicherung	8.550 €
Beitrag an Kreisfeuerwehrverband	1.200 €
Geschäftsausgaben (z.B. Telefon, Geschäftstätigkeit Wehrführer, Büromaterial)	7.950 €
	26.200 €

Haushaltsplan 2017/2018

1.02 Sicherheit und Ordnung

verantwortlich:

1.02.15 Gefahrenabwehr und -vorbeugung

Sascha Seuthe



Teilfinanzplan		Ergebnis 2015	Ansatz 2016	Ansatz 2017	Ansatz 2018	VE	Planung 2019	Planung 2020	Planung 2021
4	+ Öffentlich-rechtliche Leistungsentgelte	-9.760	-10.000	-10.000	-10.000		-10.000	-10.000	-10.000
5	+ Privatrechtliche Leistungsentgelte	-195	-200	-200	-200		-200	-200	-200
6	+ Kosten-erstattungen, Kostenumlagen	-3.822	-1.100	-1.100	-1.100		-1.100	-1.100	-1.100
7	+ Sonstige Einzahlungen	-7.547	-300	-300	-300		-300	-300	-300
9	= Einzahlungen aus laufender Verwaltungstätigkeit	-21.324	-11.600	-11.600	-11.600		-11.600	-11.600	-11.600
10	- Personal-auszahlungen	42.006	41.736	36.899	37.625		37.960	38.398	38.739
12	- Auszahlungen für Sach- und Dienstleistungen	57.122	96.550	98.910	101.100		84.210	80.000	87.160
14	- Transfer-auszahlungen	368	250	250	250		250	250	250
15	- sonstige Auszahlungen	62.126	87.995	87.435	86.795		78.895	79.395	79.145
16	= Auszahlungen aus laufender Verwaltungstätigkeit	161.622	226.531	223.494	225.770		201.315	198.043	205.294
17	= Saldo aus laufender Verwaltungstätigkeit (= Zeilen 9 und 16)	140.298	214.931	211.894	214.170		189.715	186.443	193.694
18	+ Einzahlungen aus Zuwendungen für Investitionsmaßnahmen	-41.419	-41.500	-42.400	-41.500		-41.500	-41.500	-41.500
23	= investive Einzahlungen	-41.419	-41.500	-42.400	-41.500		-41.500	-41.500	-41.500
26	- Auszahlungen für Erwerb von beweglichem Anlagevermögen	3.878	7.500	63.400	43.500		7.500	47.500	7.500
30	= investive Auszahlungen	3.878	7.500	63.400	43.500		7.500	47.500	7.500
31	= Saldo der Investitionstätigkeit (Ein-/. Auszahlung)	-37.540	-34.000	21.000	2.000		-34.000	6.000	-34.000



Investitionsmaßnahmen oberhalb der festgesetzten Wertgrenze		Ergebnis 2015	Ansatz 2016	Ansatz 2017	Ansatz 2018	VE	Planung 2019	Planung 2020	Planung 2021
5100060 Mannschaftstransportfahrzeug LZ Rupp.									
1	- Einzahlungen aus Investitionszuwendungen			-900					
6	= Summe Einzahlungen			-900					
14	= Saldo: (Einzahlungen ./ Auszahlungen)			-900					

Der Löschzug Ruppichter Roth beteiligt sich aus der Kameradschaftskasse mit einem Betrag von 900 € an der Anschaffung des im Jahre 2016 in Auftrag gegebenen Mannschaftstransportfahrzeuges.



Investitionsmaßnahmen oberhalb der festgesetzten Wertgrenze		Ergebnis 2015	Ansatz 2016	Ansatz 2017	Ansatz 2018	VE	Planung 2019	Planung 2020	Planung 2021
5100092 Kommandowagen (2020)									
9	Auszahlungen für den - Erwerb von bewegl. Anlagevermögen							40.000	
13	= Summe Auszahlungen							40.000	
14	= Saldo: (Einzahlungen ./. Auszahlungen)							40.000	

Für das Jahr 2020 ist die Beschaffung des Kommandowagens (Ersatzbeschaffung aus 2004) mit Anschaffungskosten von 40.000 € eingeplant.



Investitionsmaßnahmen oberhalb der festgesetzten Wertgrenze		Ergebnis 2015	Ansatz 2016	Ansatz 2017	Ansatz 2018	VE	Planung 2019	Planung 2020	Planung 2021
5100117 Mannschaftstransportfahrzeug LZ Wint.									
9	- Auszahlungen für den Erwerb von bewegl. Anlagevermögen			6.500					
13	= Summe Auszahlungen			6.500					
14	= Saldo: (Einzahlungen ./. Auszahlungen)			6.500					

Die Finanzierung zur Anschaffung des im Jahre 2016 beauftragten Mannschaftstransportfahrzeuges für den Löschzug Winterscheid stellt sich wie folgt dar:

<u>Anschaffungskosten</u>	39.800 €
./. Ermächtigungsübertragung aus Vorjahren	<u>33.314 €</u>
zu veranschlagender Restbetrag im Jahr 2017	6.486 €
<u>Finanzierung der Anschaffungskosten</u>	
- Feuerschutzpauschale (Entnahme aus erh. Anzahlung)	32.522 €
- Versicherungsleistung	3.577 €
- Kostenbeteiligung Löschzug Winterscheid (Notfallhelfer)	2.660 €
- Zuschuss Provinzial	<u>1.041 €</u>
	39.800 €



Investitionsmaßnahmen oberhalb der festgesetzten Wertgrenze		Ergebnis 2015	Ansatz 2016	Ansatz 2017	Ansatz 2018	VE	Planung 2019	Planung 2020	Planung 2021
5200005 Feuerschutzpauschale									
1	- Einzahlungen aus Investitionszuwendungen	-38.919	-34.000				-34.000	-34.000	-34.000
6	= Summe Einzahlungen	-38.919	-34.000				-34.000	-34.000	-34.000
14	= Saldo: (Einzahlungen ./ Auszahlungen)	-38.919	-34.000				-34.000	-34.000	-34.000

Feuerschutzpauschale

	2017	2018	2019	2020	2021
Veranschlagung	39.000 €	39.000 €	39.000 €	39.000 €	39.000 €
Als spezielle Deckungsmittel für folgende Investitionsmaßnahmen im Feuerschutzbereich eingesetzt:					
<u>Löschzug Ruppichterath</u>					
- Betriebs- und Geschäftsausstattung	13.000 €	20.500 €	2.500 €	2.500 €	2.500 €
- Geringwertige Wirtschaftsgüter	- €	- €	- €	- €	- €
	13.000 €	20.500 €	2.500 €	2.500 €	2.500 €
<u>Löschzug Winterscheid</u>					
- Betriebs- und Geschäftsausstattung	26.000 €	18.500 €	2.500 €	2.500 €	2.500 €
- Geringwertige Wirtschaftsgüter	- €	- €	- €	- €	- €
	26.000 €	18.500 €	2.500 €	2.500 €	2.500 €
<u>Einzelmaßnahmen:</u>					
./.	- €	- €	- €	- €	- €
restliche Feuerschutzpauschale	- €	- €	34.000 €	34.000 €	34.000 €
<u>Nachrichtlich:</u>					
Bestand "erhaltene Anzahlungen" zum 1.1. des Jahres	115.470 €	9.258 €	7.258 €	41.258 €	35.258 €
- Entnahmen					
- für Digitalfunkgeräte	- 15.400 €	- 2.000 €			
- für Mannschaftstransportfahrzeug LZ Rupp.	- 58.290 €	- €	- €	- €	- €
- für Mannschaftstransportfahrzeug LZ Wint.	- 32.522 €	- €	- €	- €	- €
- Kommandowagen	- €	- €	- €	40.000 €	
- Ansparungen					
- für künftige Investitionen	- €	- €	34.000 €	34.000 €	34.000 €
Stand zum 31.12. des Jahres	9.258 €	7.258 €	41.258 €	35.258 €	69.258 €



	2022	2023
Veranschlagung	39.000 €	39.000 €
Als spezielle Deckungsmittel für folgende Investitionsmaßnahmen im Feuerschutzbereich eingesetzt:		
<u>Löschzug Ruppichteroth</u>		
- Betriebs- und Geschäftsausstattung	2.500 €	2.500 €
- Geringwertige Wirtschaftsgüter	- €	- €
	<u>2.500 €</u>	<u>2.500 €</u>
<u>Löschzug Winterscheid</u>		
- Betriebs- und Geschäftsausstattung	2.500 €	2.500 €
- Geringwertige Wirtschaftsgüter	- €	- €
	<u>2.500 €</u>	<u>2.500 €</u>
<u>Einzelmaßnahmen:</u>		
- Runderneuerung/Aufbau Rüstwagen LZR (Finanzierungsdefizit von 12.742 € wird durch die Investitionspauschale gedeckt)	- €	34.000 €
restliche Feuerschutzpauschale	34.000 €	- €
<u>Nachrichtlich:</u>		
Bestand "erhaltene Anzahlungen"		
zum 1.1. des Jahres	69.258 €	103.258 €
- <u>Entnahmen</u>		
- Runderneuerung/Aufbau Rüstwagen LZR	- €	- 103.258 €
- <u>Ansparungen</u>		
- für künftige Investitionen	34.000 €	- €
Stand zum 31.12. des Jahres	103.258 €	- €



Investitionsmaßnahmen unterhalb der festgesetzten Wertgrenze	Ergebnis 2015	Ansatz 2016	Ansatz 2017	Ansatz 2018	VE	Planung 2019	Planung 2020	Planung 2021
1 + Summe der investiven Einzahlungen	-2.500	-7.500	-41.500	-41.500		-7.500	-7.500	-7.500
2 - Summe der investiven Auszahlungen	3.332	5.000	54.400	41.000		5.000	5.000	5.000
3 = Saldo: (Einzahlungen ./ Auszahlungen)	832	-2.500	12.900	-500		-2.500	-2.500	-2.500

Es werden folgende Beträge eingestellt:

Betriebs- und Geschäftsausstattung (BGA ab 410 € netto)	2017	2018	2019
Löschzug Ruppichteroth			
Pauschale	0 €	2.500 €	2.500 €
Beschriftungsgerät	2.400 €	0 €	0 €
Digitalfunkgeräte	26.000 €	18.000 €	0 €
	28.400 €	20.500 €	2.500 €
Löschzug Winterscheid			
Pauschale	0 €	2.500 €	2.500 €
Digitalfunkgeräte	26.000 €	18.000 €	0 €
	26.000 €	20.500 €	2.500 €
Insgesamt:	54.400 €	41.000 €	5.000 €

In dem weiteren Planungszeitraum (2020 bis 2023) sind folgende Beschaffungen eingeplant:

Betriebs- und Geschäftsausstattung (ab 410 Euro netto)

- 2.500 € jährliche Pauschale für den Löschzug Ruppichteroth
- 2.500 € jährliche Pauschale für den Löschzug Winterscheid

Fahrzeuge

2023:

Kompletterneuerung und Aufbau Rüstwagen Löschzug Ruppichteroth 150.000 €
(Ersatzbeschaffung aus 1991)

Die v.g. Anschaffungen werden durch die Feuerschutzpauschale finanziert.

Produktbereich

Produktgruppe

Produkt

1.02 Sicherheit und Ordnung

1.02.01 Sicherheit und Ordnung

1.02.11 Personenstandswesen

1.02.13 Statistik

1.02.14 Wahlen

1.02.15 Gefahrenabwehr und -vorbeugung

1.02.16 Katastrophenschutz

1.02.16.01 Katastrophenschutz

1.02.17 Rettungsdienst



Beschreibung

Die Produktgruppe -Katastrophenschutz- umfasst das Produkt „Katastrophenschutz“:

- Katastrophenschutzplanung
- Sofortmaßnahmen nach den Katastrophenabwehrplänen
- Mitwirkung bei der Sicherstellung des ausreichenden Bevölkerungsschutzes
- Mitwirkung beim Selbstschutz
- Maßnahmen zum Schutz der Gesundheit
- Maßnahmen zum Schutz von Kulturgut
- Aufgaben der zivilen Verteidigung

Auftragsgrundlage

- Feuerschutzhilfegesetz NRW
- Feuerwehrgebührensatzung
- Katastrophenschutzgesetz

Ziele

- Sicherstellung eines angemessenen Bevölkerungs- und Sachschutzes in Katastrophenfällen und Fällen höherer Gewalt

Zielgruppen

- Bevölkerung (betroffene Personen, Allgemeinheit)
- Grundstückseigentümer

**Haushaltsplan
2017/2018**
1.02 Sicherheit und Ordnung
verantwortlich:
1.02.16 Katastrophenschutz
Sascha Seuthe


Teilergebnisplan		Ergebnis 2015	Ansatz 2016	Ansatz 2017	Ansatz 2018	Planung 2019	Planung 2020	Planung 2021
2	+ Zuwendungen und allgemeine Umlagen	-232		-1.184	-1.184	-1.182	-1.184	-1.182
6	+ Kostenerstattungen und Kostenumlagen	-1						
10	= Ordentliche Erträge	-233		-1.184	-1.184	-1.182	-1.184	-1.182
11	- Personalaufwendungen	694	763	800	825	833	842	850
13	- Aufwendungen für Sach- und Dienstleistungen	3.522	3.547	5.544	3.546	3.545	3.545	3.545
14	- Bilanzielle Abschreibungen	49		1.184	1.184	1.182	1.184	1.182
16	- Sonstige ordentliche Aufwendungen	49	40	34	34	34	35	35
17	= Ordentliche Aufwendungen	4.314	4.350	7.563	5.590	5.595	5.606	5.613
18	= Ordentliches Ergebnis (= Zeilen 10 und 17)	4.080	4.350	6.379	4.406	4.413	4.422	4.431
22	= Ergebnis der laufenden Verwaltungstätigkeit (= Zeilen 18 und 21)	4.080	4.350	6.379	4.406	4.413	4.422	4.431
26	= Ergebnis - vor Berück- sichtigung der internen Leistungsbeziehungen (= Zeilen 22 und 25)	4.080	4.350	6.379	4.406	4.413	4.422	4.431
28	- Aufwendungen aus internen Leistungsbeziehungen	116	113	113	112	109	110	109
29	= Ergebnis (Zeilen 26, 27 und 28)	4.197	4.463	6.492	4.518	4.522	4.532	4.540

Aufwendungen für Sach- und Dienstleistungen (vor interner Verrechnung)

Es werden pauschal Haushaltsmittel in Höhe von 3.500 € für Sachaufwand bei Großschadenslagen (z.B. Orkane, Hochwasser) und für die Einsatzvorbereitung eingeplant.

Im Haushaltsjahr 2017 wird ein zusätzlicher Betrag in Höhe von 2.000 € für die Demontage der Sirene auf einem Gebäude in der Otto-Willach-Straße in Ruppichteroth angesetzt.

**Haushaltsplan
2017/2018**

1.02 Sicherheit und Ordnung

verantwortlich:

1.02.16 Katastrophenschutz



Sascha Seuthe

Teilfinanzplan		Ergebnis 2015	Ansatz 2016	Ansatz 2017	Ansatz 2018	VE	Planung 2019	Planung 2020	Planung 2021
2	+ Zuwendungen und allgemeine Umlagen	-183							
9	= Einzahlungen aus laufender Verwaltungs- tätigkeit	-183							
10	- Personal- auszahlungen	725	763	800	825		833	842	850
12	- Auszahlungen für Sach- und Dienstleistungen	3.477	3.500	5.500	3.500		3.500	3.500	3.500
16	= Auszahlungen aus laufender Verwaltungs- tätigkeit	4.202	4.263	6.300	4.325		4.333	4.342	4.350
17	= Saldo aus laufender Verwaltungs- tätigkeit (= Zeilen 9 und 16)	4.019	4.263	6.300	4.325		4.333	4.342	4.350
26	- Auszahlungen für Erwerb von beweglichem Anlagevermögen	4.733	5.000	13.100	20.000				
30	= investive Auszahlungen	4.733	5.000	13.100	20.000				
31	= Saldo der Investitions- tätigkeit (Ein- ./- Auszahlung)	4.733	5.000	13.100	20.000				



Investitionsmaßnahmen oberhalb der festgesetzten Wertgrenze		Ergebnis 2015	Ansatz 2016	Ansatz 2017	Ansatz 2018	VE	Planung 2019	Planung 2020	Planung 2021
5100118 Katastrophenschutz - Warnsirenen									
9	- Auszahlungen für den Erwerb von bewegl. Anlagevermögen			8.100	15.000				
13	= Summe Auszahlungen			8.100	15.000				
14	= Saldo: (Einzahlungen ./. Auszahlungen)			8.100	15.000				

Für die Verbesserung der Ausleuchtung (verbesserte Erreichbarkeit der Bevölkerung) im Rahmen des Katastrophen- und Feuerschutzes im Gemeindegebiet sind Erneuerungen von Warnsirenen wie folgt veranschlagt:

2017: 8.100 € Warnsirene in der Otto-Willach-Straße
2018: 15.000 € Warnsirene auf dem Feuerwehrhaus in Ruppichteroth



Investitionsmaßnahmen unterhalb der festgesetzten Wertgrenze	Ergebnis 2015	Ansatz 2016	Ansatz 2017	Ansatz 2018	VE	Planung 2019	Planung 2020	Planung 2021
2 - Summe der investiven Auszahlungen	4.733	5.000	5.000	5.000				
Saldo: 3 = (Einzahlungen ./. Auszahlungen)	4.733	5.000	5.000	5.000				

Zur Verhinderung von Gasexplosionen bei Leckagen am Gasversorgungsnetz ist der Einsatz von Wasserturbinen erforderlich. Diese Turbinen ermöglichen das Absaugen von Gas-Luft-Gemisch ohne die Gefahr eines Funkenüberschlages.

Geplant ist in einem Zwei-Jahres-Zeitraum die Anschaffung von 2 Turbinen mit Kosten von je 5.000 € zur Ausstattung beider Löschzüge.

Produktbereich

Produktgruppe

Produkt

1.02 Sicherheit und Ordnung

1.02.01 Sicherheit und Ordnung

1.02.11 Personenstandswesen

1.02.13 Statistik

1.02.14 Wahlen

1.02.15 Gefahrenabwehr und -vorbeugung

1.02.16 Katastrophenschutz

1.02.17 Rettungsdienst

1.02.17.01

Rettungswache Ruppichteroth



Beschreibung

Die Produktgruppe -Rettungsdienst- umfasst das Produkt „Rettungswache Ruppichteroth“:

- Unterhaltung und Bewirtschaftung der vermieteten Räumlichkeiten der Rettungswache des Rhein-Sieg-Kreises im Objekt „Sankt-Florian-Straße 8“

Auftragsgrundlage

- Beschluss der Verwaltungsführung

Ziele

- Sicherstellung einer ortsnahen Notfallversorgung

Zielgruppen

- Bevölkerung (betroffene Personen, Allgemeinheit)

Haushaltsplan 2017/2018

1.02 Sicherheit und Ordnung

verantwortlich:

1.02.17 Rettungsdienst



Sascha Seuthe

Teilergebnisplan		Ergebnis 2015	Ansatz 2016	Ansatz 2017	Ansatz 2018	Planung 2019	Planung 2020	Planung 2021
5	+ Privatrechtliche Leistungsentgelte	-5.302	-6.200	-6.200	-6.200			
6	+ Kostenerstattungen und Kostenumlagen	-4	-50	-50	-50			
10	= Ordentliche Erträge	-5.305	-6.250	-6.250	-6.250			
11	- Personalaufwendungen	2.238	2.080	2.186	2.229	2.263	2.297	2.333
12	- Versorgungsaufwendungen	864	991	955	955	965	974	984
13	- Aufwendungen für Sach- und Dienstleistungen	138	141	133	139	136	136	136
16	- Sonstige ordentliche Aufwendungen	105	119	103	103	103	104	105
17	= Ordentliche Aufwendungen	3.345	3.331	3.377	3.426	3.467	3.512	3.558
18	= Ordentliches Ergebnis (= Zeilen 10 und 17)	-1.961	-2.919	-2.873	-2.824	3.467	3.512	3.558
22	= Ergebnis der laufenden Verwaltungstätigkeit (= Zeilen 18 und 21)	-1.961	-2.919	-2.873	-2.824	3.467	3.512	3.558
26	= Ergebnis - vor Berücksichtigung der internen Leistungsbeziehungen (= Zeilen 22 und 25)	-1.961	-2.919	-2.873	-2.824	3.467	3.512	3.558
28	- Aufwendungen aus internen Leistungsbeziehungen	3.879	5.038	8.610	15.671	4.023	4.040	4.054
29	= Ergebnis (Zeilen 26, 27 und 28)	1.918	2.119	5.738	12.847	7.491	7.551	7.612

Bei den **privatrechtlichen Leistungsentgelten** handelt es sich um Miete und Mietnebenkosten für die Rettungswache Ruppichteroth.

Nach aktuellem Rettungsdienstbedarfsplan (Beschluss Kreistag Juli 2012) soll die Rettungswache in den Bereich der Ortslage Schönenberg verlegt werden. Hierzu ist ein Neubau notwendig. Eigentümer wird nicht mehr die Gemeinde Ruppichteroth sein. Es fallen frühestens ab Ende 2018 keine Mieterträge sowie Nebenkosten an.

In den Jahren 2017 und 2018 werden folgende Erträge kalkuliert:

Miete: 3.800 €
Mietnebenkosten: 2.400 €.

**Haushaltsplan
2017/2018**

1.02 Sicherheit und Ordnung

verantwortlich:

1.02.17 Rettungsdienst



Sascha Seuthe

Teilfinanzplan		Ergebnis 2015	Ansatz 2016	Ansatz 2017	Ansatz 2018	VE	Planung 2019	Planung 2020	Planung 2021
5	+ Privatrechtliche Leistungsentgelte	-7.539	-6.200	-6.200	-6.200				
6	+ Kosten- erstattungen, Kostenumlagen		-50	-50	-50				
9	= Einzahlungen aus laufender Verwaltungs- tätigkeit	-7.539	-6.250	-6.250	-6.250				
10	- Personal- auszahlungen	1.626	1.719	1.785	1.815		1.833	1.851	1.870
16	= Auszahlungen aus laufender Verwaltungs- tätigkeit	1.626	1.719	1.785	1.815		1.833	1.851	1.870
17	= Saldo aus laufender Verwaltungs- tätigkeit (= Zeilen 9 und 16)	-5.913	-4.531	-4.465	-4.435		1.833	1.851	1.870